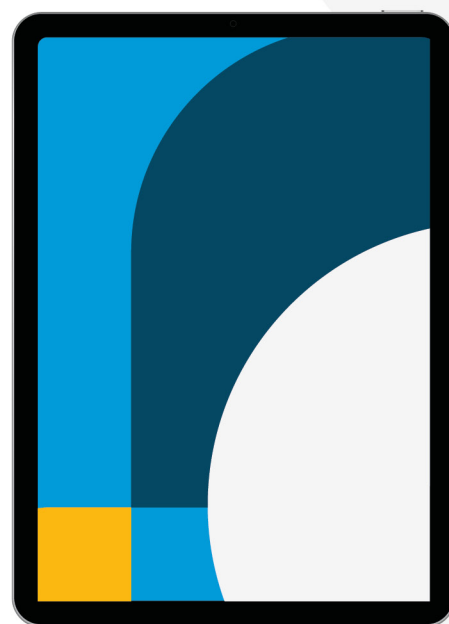




Choose Your Own Device strategie



26 vragen & tips



Inleiding

Een Choose Your Own Device-strategie implementeren, kan een hele klus zijn. Waar moet je beginnen, welke keuzes ga je je collega's geven en hoe manage je al deze devices en systemen zonder het overzicht te verliezen en de veiligheid van je ICT-infrastructuur in gevaar te brengen?

In deze whitepaper wordt een stappenplan gepresenteerd dat je ondersteunt bij het uitrollen van een Choose Your Own Device-strategie. Het oriëntatieproces, het kiezen van de juiste hardware, het verbinden van software en Mobile Device Management systemen, en de uiteindelijke implementatie van Choose Your Own Device in jouw organisatie worden uitgebreid besproken en in een handig overzicht samengevat.

Inhoudsopgave

Inleiding	2
1. Choose Your Own Device	4
1.1 Van Bring Your Own Device naar Choose Your Own Device	4
1.2 Goed IT-management is de succesfactor	4
2. Het oriëntatieproces	5
2.1 Choose Your Own Device in jouw organisatie	5
2.2 Interne stakeholders	6
2.3 Stel een lijst van gewenste software op	6
2.4 Laat je adviseren door leveranciers	7
3. Het aankoopproces	8
3.1 Keuzevrijheid voor collega's	8
3.2 Mobile Device Management tools	9
3.3 Beveiliging	9
3.4 Hoeveelheid nieuwe hardware	10
3.5 Bepaal de implementatiestrategie	10
4. Het implementatieproces	11
4.1 Stel een pilotgroep samen	11
4.2 Implementeer de MDM-tools	11
4.3 Test alle software en apps	12
4.4 Informeer collega's	12
4.5 Rol de strategie bedrijfsbreed uit	13
4.6 Reflecteer, stroomlijn en automatiseer CYOD-processen	13
5. Checklist Choose Your Own Device-strategie: alle vragen op een rijtje	14
5.1 Oriëntatie	14
5.2 Inkoopproces	15
5.3 Het implementatieproces	15
Onze PRO's kunnen je altijd helpen	16

1. Choose Your Own Device

Bij een Choose Your Own Device-strategie laat je je medewerkers zelf kiezen met wat voor besturingssysteem en hardware ze werken. Het begrip is ontstaan rond het jaar 2000 en vloeit voort uit de Bring Your Own Device-strategie die in de jaren negentig van origine bottom-up binnen bedrijven werd geïnitieerd.

1.1 Van Bring Your Own Device naar Choose Your Own Device

Doordat privé hardware steeds toegankelijker werd, gingen werknemers hun eigen laptops en telefoons ook op het werk gebruiken. Organisaties stonden toe dat medewerkers hun eigen elektronica gebruikten en er werden Bring Your Own Device (BYOD)-strategieën uitgerold.

Echter brengt BYOD veel nadelen met zich mee. Er is vanuit het bedrijf geen controle op data-uitwisseling en cyber security. Werkgerelateerde bestanden, programma's en apps blijven na het beëindigen van het contract nog in het bezit van de ex-werknemer, en er kan administratief onduidelijkheid ontstaan over de ownership van de devices en de bestanden en programma's die erop staan. Ondanks deze nadelen, zagen werkgevers ook de voordelen van werken op eigen, vertrouwde apparaten. Choose Your Own Device-strategieën werden geïntroduceerd om werknemerstevredenheid en efficiëntie te behouden, maar bedrijfsinformatie, bestanden, programma's en security in eigen beheer te managen.

1.2 Goed IT-management is de succesfactor

Niet de keuze voor een device zelf, maar het goed managen, beheren en beveiligen van deze devices is de basis voor een succesvolle Choose Your Own Device-strategie. Om het gewenste resultaat te behalen, moeten verschillende besturingssystemen met elkaar kunnen communiceren. Ook goede software-implementatie en de juiste beveiligingsprogramma's zijn belangrijk. Je kunt collega's hun eigen devices laten kiezen, maar als de besturingssystemen niet met elkaar kunnen communiceren en de software niet werkt, faalt je strategie.

In deze whitepaper geven we een stappenplan voor het implementeren van een Choose Your Own Device-strategie. Hierin focussen we op CYOD-strategieën waarin medewerkers kunnen kiezen tussen Apple- en Microsoft-besturingssystemen voor hun computer, laptop, telefoon en/of tablet.

2. Het oriëntatieproces

Goede oriëntatie is een belangrijke eerste stap op weg naar een succesvolle Choose Your Own Device-strategie. Daarom staat het eerste gedeelte van dit stappenplan in het teken van het oriëntatieproces. Stel hierbij jezelf en/of jouw collega's de volgende vragen en denk na over deze onderwerpen:

2.1 Choose Your Own Device in jouw organisatie

Een logische eerste stap in het oriëntatieproces is jezelf afvragen waarom je een Choose Your Own Device-strategie wilt implementeren in je bedrijf. De bedoeling van het runnen van meerdere besturingssystemen is namelijk wel dat het jouw organisatie vooruit helpt en niet tegenwerkt. Het is raadzaam om belangrijke software voor jouw organisatie te evalueren: kan deze software op beide systemen draaien of is er een geschikt alternatief? Inventariseer ook of de software specifiek belangrijk is voor één afdeling, of dat het voor meerdere afdelingen geldt.

Wanneer het gebruik van exclusieve software alleen geldt voor enkele afdelingen, hoeft een Choose Your Own Device-strategie niet van tafel geveegd te worden. Waarschijnlijk hebben de collega's op deze afdelingen al een voorkeur voor het besturingssysteem waarop de software het beste werkt en/of zijn deze eenvoudiger te overtuigen om voor het besturingssysteem te kiezen dat het beste hun werk ondersteunt. Ook is de werknemerstevredenheid op andere afdelingen dan niet de dupe van de software-restricties van een klein deel van het bedrijf.

Is echt alleen maar Apple óf Windows mogelijk binnen het eigen bedrijf? Dan kun je overwegen om medewerkers te laten kiezen uit verschillende smaakjes met hetzelfde besturingssysteem. Denk bijvoorbeeld aan de keuze tussen een 13" versus een 16" laptop, of tussen telefoons met betere camera's of juist meer geheugen.

1. Hoe gaat een Choose Your Own Device-strategie onze organisatie vooruit helpen?
2. Kan belangrijke software op meerdere besturingssystemen draaien?
 - A. Zo nee? Is er een goed (of beter) alternatief?
 - B. Zo nee? Voor welke afdelingen geldt het?

2.2 Interne stakeholders

Welke collega's van welke afdelingen ga je van begin af aan betrekken? Bij wie haal je als eerste wensen en feedback op en wie gebruik je als sparringpartner? Hoewel het per bedrijf afhankelijk is wie je betreft bij het oriëntatieproces, kun je een aantal afdelingen en personen overwegen. Betrek bijvoorbeeld diegenen die graag een Choose Your Own Device-strategie willen en er de meeste baat bij hebben. Negen van de tien keer zijn dat je collega's van de HR-afdeling, maar het kan ook vanuit een groepje collega's van andere afdelingen komen. Vraag hen ook naar hun redenen voor een CYOD-strategie.

Andere afdelingen die raadzaam zijn om van begin af aan te betrekken, zijn Finance en Security. Zo heb je direct al een richtlijn voor een budget en heb je alle veiligheidseisen op een rijtje. Het kan handig zijn om iemand van de board of directors te betrekken om te toetsen of een CYOD-strategie bij de visie en vooruitgang van het bedrijf past. Deze informatie helpt later ook bij de implementatie van de strategie.

3. Wie ga ik van begin af aan betrekken?
 - A. Welke voordelen hebben zij bij een Choose Your Own Device-strategie?
 - B. Welke eisen stellen ze aan een Choose Your Own Device-strategie?

2.3 Stel een lijst van gewenste software op

Het is raadzaam om een lijst met gewenste software op te stellen. Er bestaat software die louter op Windows of Apple goed tot zijn recht komt. Gelukkig neemt dit aantal gestaag af en draait veel software op alle besturingssystemen, of zijn er goede alternatieven, zoals werken in de cloud.

Inventariseer alle software, online tools en apps die binnen jouw organisatie worden gebruikt, geef hierbij aan hoe belangrijk de programma's zijn en hoeveel ze gebruikt worden (dit kan bijvoorbeeld op een schaal van 1 tot 5). Check of de tools op meerdere besturingssystemen werken, maar vraag bij twijfel ook zeker aan de leverancier of er alternatieven zijn. Worden exclusieve tools niet of nauwelijks gebruikt, of zijn ze niet essentieel? Dan is het vinden van een alternatief of het beëindigen van de licentie een eenvoudigere stap, dan wanneer tools dagelijks gebruikt worden.

4. Welke software, online tools en apps worden er gebruikt binnen de organisatie?
 - A. Hoe belangrijk is de tool? Hoeveel wordt de tool gebruikt?
 - B. Werkt de tool op meerdere besturingssystemen?

2.4 Laat je adviseren door leveranciers

Met het doel en de visie voor ogen, de wensen en eisen van interne stakeholders op een rijtje en de gewenste software in een lijst, kun je gesprekken gaan plannen met leveranciers. Iedere organisatie heeft bij het selecteren van een partner andere eisen en vaak is het ook een kwestie van "een goed gevoel bij de desbetreffende partner hebben".

Om het beslissingsproces eenvoudiger te maken, is het handig om aan iedere leverancier dezelfde vragen te stellen, zodat je de antwoorden goed kan vergelijken. Vraag ook hoe zij de implementatie van de Choose Your Own Device-strategie zouden aanpakken en welke hardware, software en tools voor Mobile Device Management ze beschikbaar hebben om de Choose Your Own Device-strategie van begin tot eind succesvol te laten verlopen.

5. Met welke leveranciers ga ik in gesprek?
6. Wat ga ik ze vragen?
7. Waar baseer ik mijn oordeel op?

3. Het aankoopproces

Na het oriëntatieproces en de gesprekken met leveranciers wordt het tijd om hardware, bijbehorende software en een Mobile Device Management-systeem in te kopen. Hierbij is het belangrijk om na te denken over de keuzevrijheid die je collega's gaat geven, de tools die je gaat gebruiken, de beveiliging en de implementatiestrategie.

3.1 Keuzevrijheid voor collega's

Om de keuzevrijheid voor bepaalde hardware en besturingssystemen in een Choose Your Own Device-strategie te kunnen illustreren, is het handig om eerst te kijken naar de minimale en de maximale uitvoering hiervan, om daarna een goede middenweg te bepalen die bij jouw organisatie past. De minimale uitvoering van een Choose Your Own Device-strategie draait puur om het geven van een keuze. Denk hierbij bijvoorbeeld aan de keuze tussen twee type laptops, telefoons of tablets met hetzelfde besturingssysteem, maar dan in een ander jasje. Zo kan de ene collega liever op een 16-inch laptop werken, terwijl een ander liever op een lichtgewicht laptop werkt.

De maximale uitvoering van een Choose Your Own Device-strategie geeft de gebruiker de keuze uit alle devices. Merken, modellen, uitvoeringen en besturingssystemen kunnen allemaal gemixt worden naar de wensen van de gebruiker. De minimale en maximale uitvoering zijn beide vaak niet gewenst. Bij de minimale uitvoering is de keuze toch beperkt, terwijl de maximale uitvoering vaak niet goed en veilig te managen is.

Daarnaast is het niet kostenefficiënt om alle collega's "zomaar" te laten kiezen. Ook kan het per afdeling verschillen welke devices en bijbehorende keuzes nodig zijn. Zo zullen er afdelingen zijn die grote, zware machines nodig hebben om hun werk goed te kunnen uitvoeren, tegenover de afdelingen die hun werk prima kunnen doen met eenvoudigere devices. Een baliemedewerker zal geen zware computer nodig hebben om goed te kunnen presteren, terwijl een designer op een kleine laptop video's niet optimaal kan bewerken, omdat het device niet genoeg capaciteit heeft. De toegankelijkheid tot bepaalde (niche)software, die in hoofdstuk 2 is beschreven, is ook een bepalende factor voor de keuzes die je geeft per afdeling of deel van het bedrijf. Ga over deze zaken en keuzes in gesprek met de verschillende afdelingen.

8. Welke besturingssystemen stel ik beschikbaar aan mijn collega's?
9. Welke typen devices stel ik beschikbaar aan mijn collega's?
10. Zijn er per afdeling verschillen tussen de benodigde hardware/ besturingssystemen?
Zo ja? Hoe ga ik deze verschillen faciliteren?

3.2 Mobile Device Management tools

Waarschijnlijk gebruikt jouw organisatie al een MDM-tool (Mobile Device Management) voor het besturingssysteem waar al mee gewerkt wordt. Dit betekent dat er enkel voor het eventueel nieuw toe te voegen besturingssysteem een MDM-tool geïmplementeerd hoeft te worden. Is deze up and running en weet de IT-afdeling hoe deze werkt, dan hoeft er nauwelijks naar omgekeken te worden. Bij het kiezen van een nieuwe MDM-tool is het raadzaam om eerst te inventariseren hoe je bestaande tool eruitziet. Bepaal de voordelen (en mogelijke nadelen) en ga opzoek naar een tool die aan de wensen van jouw organisatie en afdeling voldoet. Vaak bieden leveranciers MDM-tools aan die passen bij jouw organisatie en IT-management. Zorg dat de systemen naadloos naast elkaar kunnen lopen. Hoe minder ze van elkaar verschillen, hoe eenvoudiger het is om ze te managen.

11. Hoe werkt mijn bestaande MDM-tool?
12. Hoe laat ik mijn nieuwe MDM-tool succesvol naast mijn bestaande lopen?

3.3 Beveiliging

Veiligheid van alle besturingssystemen is een must, want cybercrime ligt overal op de loer. De eisen voor het beveiligen van verschillende besturingssystemen zijn hetzelfde, al kan de software hiervoor afwijken. Neem deze eisen nogmaals door met de bedrijfsjurist en schaf de softwarelicenties aan die hieraan voldoen. Ook hier kan de leverancier advies over geven.

Werk je in de cloud? Dan is een goede algemene bescherming en encryptie van gevoelige data belangrijk. Uiteraard speelt de beveiliging van de ICT-infrastructuur, (wifi) netwerken en wachtwoorden ook een rol. Dit maakt echter voor het soort besturingssysteem geen verschil.

13. Wat zijn de veiligheidseisen van mijn organisatie?
14. Hoe zijn mijn huidige apparaten beveiligd?
15. Zijn er speciale software licenties nodig om de nieuwe besturingssystemen te beschermen?

3.4 Hoeveelheid nieuwe hardware

De hoeveelheid hardware die je in één keer inkoopt, is afhankelijk van het budget en de wensen en visie van jouw organisatie. Ga je direct al je collega's laten kiezen en verwissel je in één keer alle devices? Ga je alleen collega's die al een aantal jaar in dienst zijn laten kiezen? Begin je bij alle nieuwe collega's die net binnenkomen? Ga je per afdeling de strategie uitrollen? Begin je eerst met telefoons en ga je na een aantal jaar pas naar de keuze voor desktops en pc's? Of pas je een mix toe?

16. Hoeveel nieuwe hardware ga ik inkopen?
 - A. Wat is het budget?
 - B. Wat is de strategie?
 - C. Hoe ga ik deze keuze verantwoorden aan interne stakeholders?

3.5 Bepaal de implementatiestrategie

De manier waarop je de Choose Your Own Device-strategie gaat implementeren, is deels afhankelijk van de keuzes die je eerder in het proces hebt gemaakt, maar steunt ook voor een groot deel op een succesvolle pilotstrategie en de bedrijfsbrede uitrol na de pilot. Het draaien van een pilot is namelijk een belangrijke stap voor de verdere implementatie. Door de strategie te testen, tackle je op kleine schaal de kinderziekten, zonder dat het werkproces van de gehele organisatie belemmert wordt.

Bepaal de scope van de pilot, de punten waaraan de pilot moet voldoen om succesvol te zijn en de bedrijfsbrede uitrol van de CYOD-strategie. Dit proces kun je ook samen met de leverancier bespreken en oppakken.

17. Hoe ga ik de Choose Your Own Device-strategie implementeren?
 - A. Wat wordt de scope van de pilotperiode?
 - B. Wanneer is de pilotperiode geslaagd?
 - C. Hoe ga ik de strategie bedrijfsbreed implementeren?

4. Het implementatieproces

Na een goede voorbereiding, volgt het implementatieproces van de Choose Your Own Device-strategie. Voordat deze bedrijfsbreed wordt uitgerold, wordt er in de meeste gevallen eerst een pilot gedraaid om te testen of alle systemen werken. Ook worden er trainingen en instructies gegeven aan de collega's die dit nodig hebben.

4.1 Stel een pilotgroep samen

Er zijn vele manieren om een pilotgroep samen te stellen. Zo kun je één afdeling nemen, een handjevol collega's uit alle lagen van de organisatie samenstellen, of de belangrijkste interne stakeholders de nieuwe strategie laten testen. Een manier die vaak goed werkt, is door van iedere afdeling één persoon te kiezen die gaat testen. Het is handig om collega's te kiezen die openstaan voor nieuwe dingen, tech-savvy zijn, en tijd hebben om te testen.

Vooraf bij de uitrol van de strategie hebben de eerdere testen bij verschillende afdelingen baat. Per afdeling is er namelijk één bekende collega die weet hoe de strategie werkt en die bij zijn/haar eigen afdeling als ambassadeur voor de strategie kan functioneren. Zo kunnen ook vragen worden gesteld aan de ambassadeur en wordt de drempel verlaagd om eventuele zorgen te delen. Dit legt minder druk op de IT-afdeling en maakt voor collega's de drempel minder groot om deze vragen te stellen of mogelijke zorgen te delen.

4.2 Implementeer de MDM-tools

Om te kunnen testen moeten de MDM-tools worden geïmplementeerd. Maak een checklist met welke functionaliteiten van de MDM-tool getest moeten worden. Denk hierbij ook aan beveiliging handelingen zoals het op afstand blokkeren van apparatuur en het op afstand installeren en verwijderen van software en apps.

19. Werken alle functionaliteiten in mijn MDM-tool?

4.3 Test alle software en apps

Voor het nieuwe besturingssysteem heb je wellicht nieuwe software en apps aangeschaft. Deze moeten getest worden, zodat veiligheid en gebruiksvriendelijkheid gegarandeerd worden. Ook de connecties met de cloud, externe database, het (wifi) netwerk en de printers moeten onder de loep worden genomen. Hierbij zijn functionaliteit en gebruiksvriendelijkheid belangrijke factoren.

20. Werken de (nieuwe) software en apps op de besturingssystemen?

4.4 Informeer collega's

Wanneer de pilotperiode succesvol is afgerond, wordt het tijd om de Choose Your Own Device-strategie bedrijfsbreed uit te rollen. Naast de ambassadeurs van de verschillende afdelingen, is het raadzaam om de communicatieafdeling en de interne helpdesk te betrekken. De communicatieafdeling heeft namelijk alle tools om medewerkers goed en volledig te informeren. De helpdesk biedt ondersteuning bij het helpen van collega's met hun nieuwe devices.

Het is belangrijk om je collega's op de hoogte te stellen van:

- Waarom de organisatie voor deze strategie heeft gekozen en hoe dit gaat bijdragen aan de vooruitgang van de organisatie (visie).
- De loop van het gehele proces.
- De maatregelen die zijn genomen om veiligheid, continuïteit en werknemerstevredenheid te garanderen.
- De "regels" van de strategie en implementatie.
- De mensen waar vragen aan gesteld kunnen worden.

Dit kun je doen door een informatieve e-mail te versturen, een training te geven of een presentatie te houden over de nieuwe Choose Your Own Device-strategie.

21. Hoe ga ik mijn collega's informeren over de aankomende veranderingen?
22. Wat ga ik mijn collega's vertellen?
23. Welke interne stakeholders betrek ik in dit proces?

4.5 Rol de strategie bedrijfsbreed uit

Je collega's zijn geïnformeerd, de juiste hardware is ingekocht, de MDM-tools werken en softwarepakketten zijn samengesteld: het is tijd om de Choose Your Own Device-strategie bedrijfsbreed uit te rollen.

Hoe groot of klein de uitrol is, de continuïteit van de organisatie moet zoveel mogelijk in stand blijven.

Installatieprocessen mogen niet te lang duren en het is niet wenselijk dat het gehele bedrijf meerdere uren, een dag of meerdere dagen volledig uit de lucht is.

Het is daarom raadzaam om de strategie steeds in kleine groepjes uit te rollen. Werkt alles? Dan kun je door naar de volgende groep. In grote bedrijven kan dit proces hierdoor wel een week duren, maar wordt de bedrijfscontinuïteit niet of nauwelijks geschaad en kunnen medewerkers na de implementatie snel weer aan het werk.

24. Hoe rol ik de strategie uit, zonder de bedrijfscontinuïteit te schaden?

4.6 Reflecteer, stroomlijn en automatiseer CYOD-processen

Van dit hele proces heeft jouw organisatie waarschijnlijk veel geleerd. Deze feedback is belangrijk voor verdere perfectie van de strategie. Zet je eigen leerpunten op een rijtje, vraag via een enquête feedback aan collega's en reflecteer met je ambassadeurs op de strategie. Waar lopen ze tegenaan? Hebben zij of de collega's die ze vertegenwoordigen nog vragen, opmerkingen of (positieve) feedback?

Het installeren en gebruiksklaar maken van hardware gaat met de juiste MDM-tools en werkwijzen ook steeds sneller. Om tijd te besparen, is het klaarzetten van softwarepakketten, apps en online tools een must. Zo kan nieuwe hardware snel, en soms zelfs zonder interventie van de IT-manager, naar de gebruiker gaan.

25. Wat zijn de learnings uit het proces?

26. Hoe kan ik de processen van de CYOD-strategie blijven verbeteren?

5. Checklist Choose Your Own Device-strategie: alle vragen op een rijtje

In onderstaand overzicht staan alle vragen die jouw helpen bij het oriënteren op-, en het inkopen en implementeren van een Choose Your Own Device-strategie.

5.1 Oriëntatie

1. Hoe gaat een Choose Your Own Device-strategie onze organisatie vooruit helpen?
2. Kan belangrijke software op meerdere besturingssystemen draaien?
Zo nee? Is er een goed (of beter) alternatief?
Zo nee? Voor welke afdelingen geldt het?
3. Wie ga ik van begin af aan betrekken?
Welke voordelen hebben zij bij een Choose Your Own Device-strategie?
Welke eisen stellen ze aan een Choose Your Own Device-strategie?
4. Welke software, online tools en apps worden er gebruikt binnen de organisatie?
Hoe belangrijk is de tool en hoeveel wordt de tool gebruikt?
Werkt de tool op meerdere besturingssystemen?
5. Met welke (B2B) leveranciers ga ik in gesprek?
6. Wat ga ik ze vragen?
7. Waar baseer ik mijn oordeel op?

5.2 Inkoopproces

8. Welke besturingssystemen stel ik beschikbaar aan mijn collega's?
9. Welke typen devices stel ik beschikbaar aan mijn collega's?
10. Zijn er per afdeling verschillen tussen de benodigde hardware of besturingssystemen?
Zo ja? Hoe ga ik deze verschillen faciliteren?
11. Hoe werkt mijn bestaande MDM-tool?
12. Hoe laat ik mijn nieuwe MDM-tool succesvol naast mijn bestaande lopen?
13. Wat zijn de veiligheidseisen van mijn organisatie?
14. Hoe zijn mijn huidige apparaten beveiligd?
15. Zijn er speciale softwarelicenties nodig om de nieuwe besturingssystemen te beschermen?
16. Hoeveel nieuwe hardware ga ik inkopen?
Wat is het budget?
Wat is de strategie?
Hoe ga ik deze keuze verantwoorden aan interne stakeholders?
17. Hoe ga ik de Choose Your Own Device-strategie implementeren? Wat wordt de scope van de pilotperiode?
Wanneer is de pilotperiode geslaagd?
Hoe ga ik de strategie bedrijfsbreed implementeren?

5.3 Het implementatieproces

18. Wie gaat er deel uitmaken van de pilotgroep?
19. Werken alle functionaliteiten in mijn MDM-tool?
20. Werken de (nieuwe) software en apps op de besturingssystemen?
21. Hoe ga ik mijn collega's informeren over de aankomende veranderingen?
22. Wat ga ik mijn collega's vertellen?
23. Welke interne stakeholders betrek ik in dit proces?
24. Hoe rol ik de strategie uit, zonder de bedrijfscontinuïteit te schaden?
25. Wat zijn de learnings uit het proces?
26. Hoe kan ik de processen van de Choose Your Own Device-strategie blijven verbeteren?

Onze PRO's kunnen je altijd helpen

Wil je na het lezen van deze whitepaper ook een Choose Your Own Device-programma introduceren binnen jouw organisatie? Of wil je meer inhoudelijke informatie? We helpen je graag verder.

Jouw business staat niet stil en de informatie-technologie ontwikkelt zich razendsnel. Daarom werken we bij Pro Warehouse continu keihard om onze diensten steeds verder te vernieuwen en te verbeteren. De PRO's van Pro Warehouse leveren graag oplossingen om jouw organisatie te helpen groeien. Oplossingen die bovendien direct inzetbaar zijn op de werkvloer. Van de aanschaf en het uitrollen van hardware, tot het ondersteunen van gebruikers met beheer en support.

Wij helpen je graag verder met eerlijke adviezen en heldere inzichten over Apple-devices op de werkvloer.

Tel: +31 20 423 16 37

Mail: sales@prowarehouse.nl

Adres: Paasheuvelweg 34 c
1105 BJ Amsterdam
Nederland

Web: www.prowarehouse.nl

